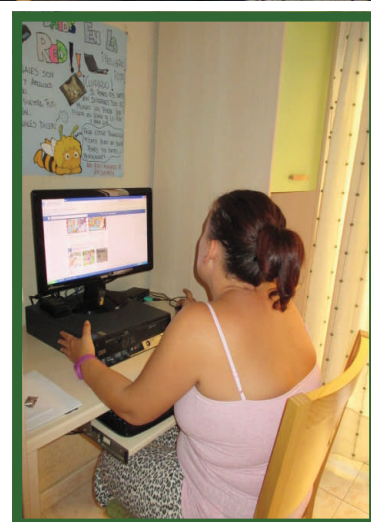


❖ FUNDACIÓN SER ❖



INFORME

2014





EDITORIAL

Estimados amigos:

Todos los que hacemos posible nuestra Fundación, usuarios, padres, educadores, administración, donantes, voluntarios, muchas gracias por el esfuerzo que hemos hecho durante el año 2014, de no ser por todos, dejaríamos de ser, y las personas que se benefician de nuestra Entidad no tendrían esa oportunidad de salir adelante. La solidaridad en este caso quedaría dañada.

Cada una y uno de nosotros somos importantes. Lo que hagamos por los demás nos engrandece, nos hace ser más auténticos. Lo que dejemos de hacer nadie lo hará por nosotros y nos vamos empobreciendo con nuestras acciones. Desde una sonrisa a una caricia o un servicio son nuestra mejor aportación, o las hacemos o se dejan de hacer.

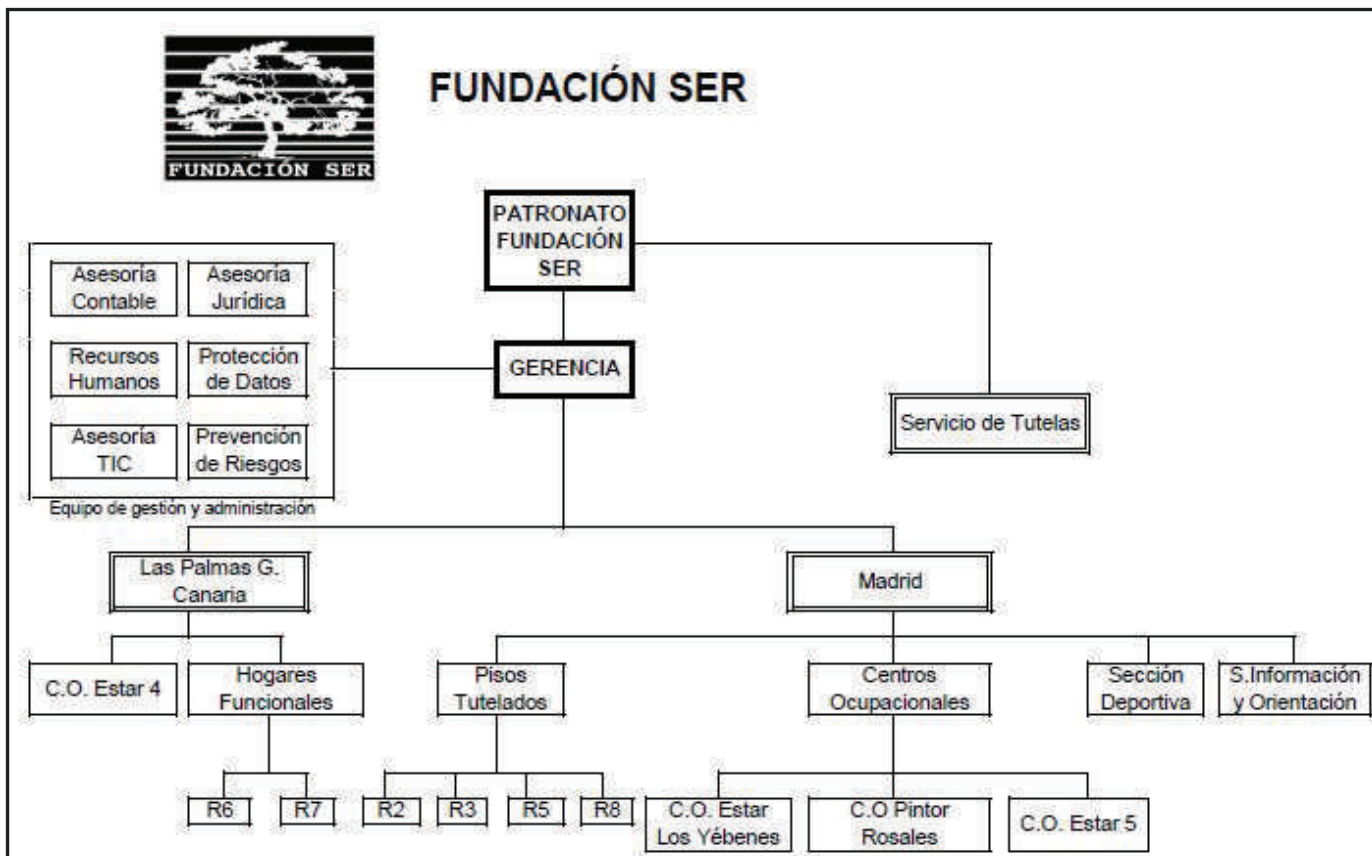
A pesar de la disminución de ingresos que hemos tenido durante el año 2014, hemos continuado dando la mejor calidad posible en todos los centros y servicios de nuestra Entidad. Estamos muy contentos de poder decir que el año 2014 lo hemos salvado.

El año 2015 se nos presenta con una disminución de ingresos mayor que el año anterior, y un aumento de gastos en personal debido al complemento de desarrollo profesional del actual convenio colectivo.

Un año muy difícil, que esperamos superar con el esfuerzo de TODOS/AS. Todos los miembros del Patronato apostamos por la Calidad en la atención a nuestros usuarios, y esperamos conseguirla, solo recordaros que las donaciones que nos hagáis este año desgravan mucho más que en años anteriores, y las necesitamos.

Un afectuoso abrazo a todos y todas.

Aurelio González Romera.
Presidente del patronato de Fundación SER



ACTIVIDAD DE LA ENTIDAD

El objeto social de la Fundación SER es atender las necesidades de la persona con discapacidad intelectual, tomando como base la defensa de los valores humanos en un marco de solidaridad, que permita la mejora de su calidad de vida, y que por condición de persona con discapacidad intelectual, se encuentra en situaciones de desventaja, riesgo o exclusión social: contribuyendo a la integración social de las mismas y a la sensibilización de la sociedad por sus realidades, posibilitando su autorrealización como persona, tanto en el campo humano, como en el social, laboral y cultura. (Art. 6 Estatutos).

Para ello:

- Elaboramos planes de trabajo, asistencia, formación, desarrollo, estudio y control de ejecución.
- Diseñamos instrumentos y actividades que posibiliten la interacción positiva y la integración social del discapacitado intelectual.
- Fomentamos la protección integral de la persona discapacitada intelectual.
- Participamos como interlocutores sociales.
- Llevamos a cabo cuantas actuaciones sean conducentes al mejor logro de estos fines.

ÓRGANO DE GOBIERNO (Patronato)



SERVICIOS CENTRALES

La Fundación SER desde los distintos departamentos gestiona todas aquellas cuestiones que tienen que ver con las actividades y proyectos de la Fundación SER.

- Elaboración de planes de trabajo, asistencia, formación, desarrollo, estudio y control de ejecución.
- Coordinación de los distintos centros y servicios que gestiona la entidad.
- Integración social de la persona con discapacidad intelectual, posibilitando su autorrealización como persona en el campo humano, social, laboral y cultural.

Estamos a su disposición en: www.fundacion-ser.org

- ***Oficinas Centrales en Madrid:*** Teléfono: 91 554 74 43 Fax: 91 534 27 59
· E-mail: fundacion-ser@fundacion-ser.org · Correo postal: Paseo del Pintor Rosales, 46 - 28008 Madrid
- ***Delegación Las Palmas de Gran Canaria:*** Teléfono: 928 289 100 Fax: 928 252 343
· E-mail: ser-canarias@fundacion-ser.org · Correo postal: Federico Viera, 79 - 35012 Las Palmas

SERVICIO DE TUTELAS PARA PERSONAS CON DISCAPACIDAD INTELECTUAL

Un año más de mucho trabajo y mucha satisfacción.

En medio de todo el papeleo y gestión diaria que supone la administración de bienes, rendiciones de cuentas, gestiones personales, gestiones médicas, relación con centros y recursos ... intentamos cada día acompañar, más que supervisar; atender personalmente, más que informarnos; apoyar de forma comprometida, más que asesorar.



Y nos sentimos enormemente recompensados. Vemos como se abren nuevas etapas, incorporaciones al mundo laboral o al centro ocupacional, viajes de vacaciones y nuevas relaciones. Vemos como hay quien sigue manteniendo su independencia y quién es atendido cuidadosamente en su centro.

Y aunque a veces no nos parecen adecuadas las decisiones que algunos toman para su vida, entendemos que este servicio de tutelas es como una lupa que debe colocarse donde es necesario para aumentar posibilidades y potenciar capacidades.

Mar Bueno – Administrativo-Servicio de Tutelas

El Servicio de Tutelas de la Fundación SER está encaminado a ejercer la tutela y curatela de personas con discapacidad intelectual incapacitadas judicialmente cuyas familias por diversos motivos no pueden afrontarla y/o hacerse cargo.

Además, este servicio da información y asesoramiento en materia de incapacidad judicial, tutela y testamentaría a las familias que así lo requieran.

El objetivo general es conseguir la protección integral de la persona.

Objetivos específicos:

- Tramitar la incapacitación judicial de personas con discapacidad intelectual cuando sea necesario.
- Poner en conocimiento del Ministerio Fiscal situaciones de desamparo.
- Asumir el cargo de tutor o curador cuando el Juzgado lo determine.
- Velar por las personas tuteladas y administrar sus bienes.
- Buscar y tramitar los recursos más adecuados para cada persona.
- Realizar un seguimiento personal y social facilitándoles asesoramiento, asistencia y apoyo.
- Informar y asesorar a las familias en esta materia.



SECCIÓN DEPORTIVA MADRID - TEMPORADA 2014-2015

Nuestros deportistas de la Sección deportiva de la Fundación SER han concluido la temporada deportiva en el campeonato autonómico de FEMADDI en la modalidad de Fútbol Sala. Tras el ascenso a la categoría de Segunda División A conseguido el pasado campeonato, este año conseguimos salvar la categoría quedando en sexta posición.

Pese a que los resultados no han sido tan positivos como en otras temporadas, nuestros deportistas se encuentran contentos al jugar en una categoría mucho más competitiva y que se adapta mejor a sus necesidades, dando ejemplo de superación y de trabajo en equipo. Queremos señalar el alto grado de compromiso y esfuerzo por parte de nuestros deportistas, así como la deportividad con la que han afrontado la temporada, que ha sido subrayada por nuestros oponentes durante toda la competición.

Para este final de curso, pondremos el broche final a la temporada deportiva participando en la *Carrera Solidaria de Liberty Seguros*, donde disfrutaremos de una jornada deportiva junto a compañeros y amigos.

Por último, realizaremos partidos inclusivos y partidos amistosos con otras entidades para no perder el hilo de la competición y seguir trabajando para conseguir los mejores resultados deportivos de cara a la próxima temporada.



Marcos López - Técnico deportivo-Sección Deportiva

La actividad de Fútbol Sala adaptado de la Sección Deportiva de la Fundación SER, está dirigida a personas con discapacidad intelectual mayores de 18 años. Los entrenamientos tienen lugar una tarde semanal en el Polideportivo Municipal de Gallur (Madrid). La práctica de actividad física y del deporte son elementos que mejoran la calidad de vida de las personas con discapacidad aprovechando los amplios beneficios a nivel corporal y mental. El deporte adaptado contempla la riqueza de la diversidad y es un importante factor de inclusión social y superación personal, ya que promueve su autonomía, le aporta una seguridad personal, además de los beneficios físicos y fisiológicos que le proporciona.

Los **objetivos** son los siguientes:

- ⇒ Conocer y valorar su cuerpo y la actividad física como medio de exploración y disfrute de sus posibilidades motrices, de relación con los demás y como recurso para organizar el tiempo libre.
- ⇒ Utilizar sus capacidades físicas, habilidades motrices, conocimiento de la estructura y funcionamiento del cuerpo para adaptar el movimiento a las circunstancias de cada actividad y como medio de transferencia a la vida diaria.

CENTROS OCUPACIONALES EN MADRID Y LAS PALMAS

Centro Ocupacional Pintor Rosales: Paseo del Pintor Rosales, 46, de Madrid. Plazas: 60

Centro Ocupacional Estar-Los Yébenes: Los Yébenes, 241 bis. 2ª planta, de Madrid. Plazas: 100

Centro Ocupacional Estar-5: Camino de Hormigueras, 122 bis 4-Q 1, de Madrid. Plazas: 40

Centro Ocupacional Estar-4: Federico Viera, Las Palmas de Gran Canaria, Plazas: 35

Se atiende a personas con discapacidad intelectual mayores de 18 años. Los servicios prestados se engloban en las siguientes áreas: Área Ocupacional. Área de Apoyo Personal y Social. Área de Inserción Laboral.

Objetivo General: Favorecer el desarrollo personal y social de las personas con discapacidad intelectual así como su habilitación profesional mediante un programa de formación acorde a las necesidades de cada persona con el objetivo último de posibilitar su integración social y/o laboral.

Objetivos específicos:

- Mantener y mejorar su autonomía personal.
- Aumentar las capacidades cognitivas, motrices y comunicativas.
- Adquirir hábitos de trabajo y pre-laborales para una posible integración laboral.
- Fomentar su integración en la comunidad.
- Fomentar su iniciativa personal y su sentido de responsabilidad.
- Desarrollar los valores de limpieza y autocuidado.
- Buscar una normalización en la conducta.
- Mejorar sus habilidades comunicativas motivando su capacidad expresiva.
- Mantener y potenciar las capacidades cognitivas.
- Facilitar el acceso y conocimiento de las nuevas tecnologías.



CENTRO OCUPACIONAL “PINTOR ROSALES” MADRID

En nuestro Centro Ocupacional hacemos muchas actividades, manipulados, psicomotricidad, teatro, psicopedagógico, capoeira, informática, radio, manualidades, salidas fuera del centro...

En cada uno de estos talleres realizamos un sin-fín de actividades. De todas ellas podemos sacar muchas anécdotas que nos evocan grandes sonrisas.

La primera que nos viene a la mente es el certamen de teatro. En la última parte de la obra por un fallo técnico nos quedamos sin música y los chicos se desarrollaron perfectamente sin ella, demostrando su gran capacidad para continuar con el espectáculo. Al terminar la función y oír los aplausos sus rostros mostraban su gran satisfacción personal.



Otro momento muy emotivo fue cuando fuimos a ver un espectáculo de magia y uno de los magos, pocos días después, nos agradeció, a través de nuestra web nuestra presencia y colaboración. Esto nos emocionó mucho.

Nos pararíamos de escribir cosas emocionantes que nos ocurren día atrás día. Pero aquí os hemos dejado una pequeña muestra de ellas.

Francisco Javier Rodríguez y Cristina Pérez (Educadores C.O. Pintor Rosales)



CENTRO OCUPACIONAL “ESTAR-LOS YEBENES” MADRID

Al 31 de diciembre de 2014 las personas usuarias de nuestro Centro Ocupacional ESTAR – LOS YÉBENES eran 88, de las cuales 53 eran varones y 35 mujeres. Para su atención, los profesionales de atención directa han dado lo mejor de sí mismos; poniendo imaginación, esfuerzo y mucho cariño en el convivir diario, para llevar a cabo cada uno de los programas formativos con los que vuestros hijos, “nuestros chavales”, además de día a día crecer como personas, disfrutan y nos contagian de su alegría.

De todas y tantas actividades como hemos realizado podemos destacar:

Allá por el mes de marzo celebramos el carnaval y lo hicimos de la mejor manera posible: demostrando a los demás nuestra alegría y buen rollo. Un grupo quiso emular la ceremonia de inauguración del Mundial de Fútbol que se celebraría en junio y se disfrazó de jugadores, entrenadores, árbitros... Para mayor emoción hicieron la representación en mitad de la Plaza Mayor, con lo que eso supuso para los madrileños que por allí pasaban, que les miraban entre asombrados y sonrientes. El camino desde la Plaza de Ópera se amenizó con música y las chirigotas corrieron a cargo del otro grupo, quienes iban disfrazados de cocineros haciéndose llamar “los chicotes”. Fue muy divertido.



En abril celebramos también, junto con los talleres de Vallecas y de Pintor Rosales, las III Jornadas Deportivas en el Polideportivo de Aluche. Todo un acontecimiento del que disfrutamos de lo lindo. Competimos por equipos en pruebas como balonmano, fútbol, atletismo, voleibol, aerobico... Cada una de las personas usuarias salió de allí orgullosa con su diploma personalizado en la mano.



En junio se realizaron las representaciones teatrales como todos los años. Por un lado, se participó en el XIII Certamen de Expresión Dramática del Ayuntamiento de Madrid con la obra mímica: “Historia de ajedrez”, la que repitieron para las familias junto a “El caballero de la coraza oxidada” en el Centro Cultural Lucero.



Por otra parte, también en el mes de junio se llevó a cabo la obra llamada “Un paseo por Madrid”, que consistió en un recorrido por diferentes espectáculos musicales que se pueden ver en la ciudad, todo ello guiado por un autobús turístico que explicaba los distintos monumentos, mientras los amenizaba con diapositivas ilustrativas. Hubo zarzuela, ópera, ballet clásico, musical...



El público acabó contento y emocionado en todas las representaciones teatrales.

En septiembre también se llevó a cabo por primera y exitosa vez una gymkhana cultural por las calles más céntricas de Madrid, donde, por grupos se fue recabando información sobre distintos lugares que sirvió a las personas usuarias para descubrir montones de cosas interesantes, al tiempo que la gente con la que se cruzaban descubría cómo también están abiertos a la cultura y de qué manera.

Para terminar, en diciembre se realizó el Belén dedicado a “Los belenes del mundo”, donde se mostraron Nacimientos según las distintas costumbres de países de los 5 continentes. Cada Belén constaba de: Portal (según construcción típica local), San José, la Virgen y el Niño, todos con la vestimenta apropiada. Como base, dato original, estaban situados sobre una bola del mundo que también se realizó aquí. Fue una alegría conseguir el primer premio en el concurso de Belenes de la Fundación de ese año.



CENTRO OCUPACIONAL “ESTAR-5” MADRID

Diciembre de 2014, Centro Ocupacional “ESTAR-5”, la última actividad realizada es un “espectacular” Belén que representa Madrid en Navidad y del que las 38 personas usuarias que han participado están muy orgullosas. Estas 38 personas usuarias son vuestros hijos, 13 chicas y 25 chicos, que acuden a diario al Centro con una increíble motivación, que trabajan y se esfuerzan en cada uno de los programas que nosotros elaboramos con la intención de ofrecerles algo nuevo, útil, curioso y divertido que les ayude a avanzar, que les haga disfrutar mientras están aquí y les sirva para sentirse importantes.

Son muchos los programas que hemos trabajado, pero vamos a centrarnos en los que más nos gustan. Las actividades deportivas en la piscina y las pistas, nadar, correr, fútbol, juegos, baloncesto... nos movemos, partimos la semana, estamos al aire libre, el balance siempre es positivo y sobre todo cuando se trata de la piscina de verano. El teatro, este año fue “La academia” y supuso muchos días de ensayo, decorados y disfraces para llegar a la representación final en el XIII Certamen de Expresión Dramática del Ayuntamiento del Madrid, muchos nervios y los actores genial, como siempre.

Y la posibilidad de que muestren su trabajo a todo aquel que quiera verlo igual que con la radio y la revista donde expresan su opinión, comentan lo que hacemos, cuentan a los demás sus cosas o sencillamente se ríen.

Y como no podía ser de otra manera... las excursiones. Este año ha habido de todo. Salidas culturales, al teatro “Noticias de la isla”, cuentacuentos “Bibliodisco”, actuaciones musicales “Cinemasrok”, proyectos en el Museo Reina Sofía “Actuar en la sombra” o un recorrido por el centro de Madrid en el “Madrid City Tour”. Visitas para conocer el funcionamiento del transporte que utilizamos a diario: a la línea 8 del Metro de Madrid y a las cocheras de la EMT en Sanchinarro. Excursiones para seguir haciendo deporte como la participación en las III Jornadas deportivas de la Fundación SER (aunque de esta salida lo mejor es que están con los compañeros de Pintor Rosales y Los Yébenes) o la participación en el evento de natación de Special Olympics (donde lo mejor fueron las medallas). Y, por último, excursiones que solo sirven para pasárnoslo bien como nuestra visita anual a Madrid Río para subirnos a los toboganes, la tirolina y todos los columpios que nos vamos encontrando.

En cualquier caso, actividades que nos sacan de la rutina, nos enseñan cosas nuevas, nos permiten participar en la vida social de nuestro entorno, compartir experiencias con otros grupos y divertirnos. Y para el año que viene más.



CENTRO OCUPACIONAL “ESTAR-4” LAS PALMAS

Una de las actividades del Centro Ocupacional es asistir cada jueves de la semana al pabellón municipal a clases de piscina. Tenemos dos grupos uno de iniciación y otro de perfeccionamiento, los cuales se están unificando poco a poco; los chicos/as que asisten a piscina ya nadan, sólo 1 usuaria necesita apoyo de flotabilidad o cinturón. Hacemos un calentamiento en seco y otro dentro de la piscina, seguimos con la clase y para finalizar juegos de pelota, también 1 vez al mes nos metemos en el spa.



El grupo de Formación para el Empleo asistió a un encuentro con alumnos del ciclo formativo de animación socio-cultural:

El miércoles 10 de diciembre hubo un encuentro entre nuestros usuarios y alumnos del Instituto Pérez Galdós. Éstos chicos organizaron una serie de juegos de presentación y de entretenimiento bajo la supervisión de su maestra; tales como el paracaídas, juegos de pelota, y globoflexia.

Equipo Centro Ocupacional “Estar – 4”



PISOS TUTELADOS “RENACER” - MADRID

A lo largo del año 2014 hemos realizado distintas actividades que han resultado muy productivas y han ayudado a los usuarios a integrarse y relacionarse con los distintos recursos, tanto como los ofrecidos en los pisos, en el entorno del barrio y la comunidad, como los ofrecidos a través de los educadores.

Hemos realizado varios talleres de repostería, en la que los usuarios han disfrutado yendo al supermercado a por los ingredientes, elaborando las recetas y saboreándolas después. Uno de los mejores postres que hemos hecho han sido las tradicionales torrijas de Semana Santa.

Los martes y jueves realizamos talleres de cocina en los que hacemos la cena para todos los compañeros. Perfeccionamos las técnicas de cortar, pelar y aprendemos qué alimentos y en qué cantidad son necesarios para preparar las distintas recetas.

Uno de los momentos mas entretenidos de la semana son las visitas a la biblioteca para buscar música y libros que les puedan interesar, sobre todo de postres y comidas que después realizaremos.

En el periodo de vacaciones navideñas, una época que gusta mucho a nuestro chicos sobre todo por las actividades que realizamos, nos acercamos a ver la actuación del Circo Price, fuimos al cine y vimos los distintos mercadillos navideños repartidos por el centro de Madrid, sobre todo el de la Plaza Mayor. Y como no, no pudo faltar nuestra tarde de churros con chocolate caliente entre alguna que otra actividad mas.

Cuando llega la temporada de verano, todos los viernes que el tiempo lo ha permitido, hemos acudido a la piscina para pasar la tarde al sol y darnos un chapuzón.

Hemos acudido a distintos centros culturales distribuidos por diferentes distritos de Madrid para ver obras de teatro, actuaciones musicales y danzas populares en la que los chicos han disfrutado.

Por ultimo decir, que todas las actividades que realizamos, enriquecen el ocio de los usuarios, aprenden a utilizar recursos de los que disponen y se familiarizan con la sociedad en la que están integrados.

Lidia Rumbao-Educadora “Renacer 5-8”



RENACER, son pisos tutelados y hogares funcionales en régimen de internado para personas con discapacidad intelectual mayores de 18 años, que por motivos socio-familiares son acogidos temporalmente o con carácter indefinido. Proporcionan una atención integral y personalizada en respuesta a las diferentes necesidades de cada beneficiario según sus características de edad, personalidad, potencialidad, grado de discapacidad, etc.

Ofrece alojamiento, estancia y manutención, creando un clima acogedor y estimulante de la autonomía personal, abierto a la espontaneidad, participación y a la creatividad, dando apoyo y atención a las necesidades de desarrollo de la vida cotidiana, favoreciendo los hábitos de aseo, cuidado personal, vestido, etc. Potenciando y/o modificando los hábitos de conducta y convivencia.

Objetivo general:

Alcanzar la integración plena de las personas con discapacidad intelectual.

Objetivos específicos:

- Desarrollar al máximo las capacidades de cada usuario. Integrar dentro de un entorno normalizado.
- Aumentar su participación y visibilidad en la sociedad. Convivir y compartir.
- Aprender a utilizar los recursos del barrio y/o ciudad. Desarrollar sus habilidades sociales.
- Aumentar su autonomía en las actividades de su vida diaria.
- Proporcionar los apoyos necesarios en cada caso.

HOGARES FUNCIONALES “RENACER” - LAS PALMAS

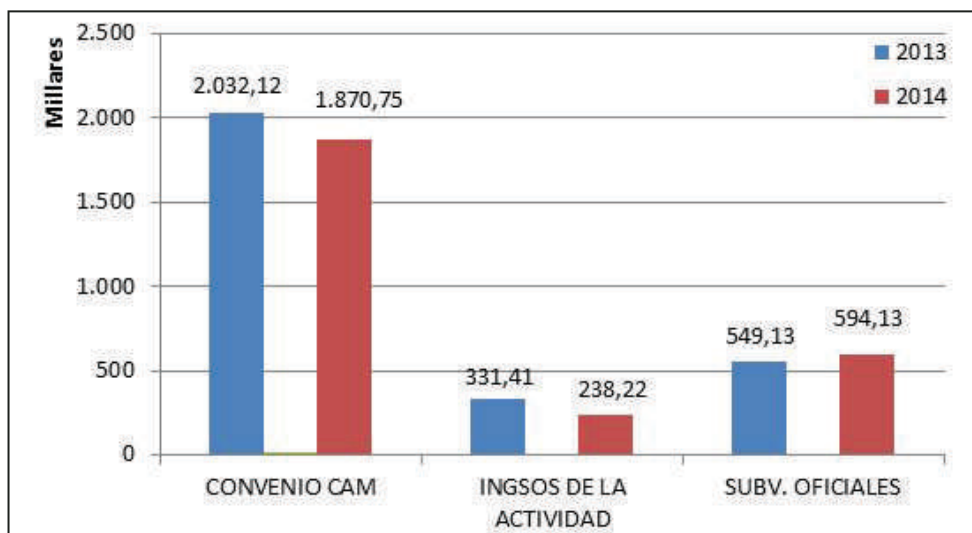
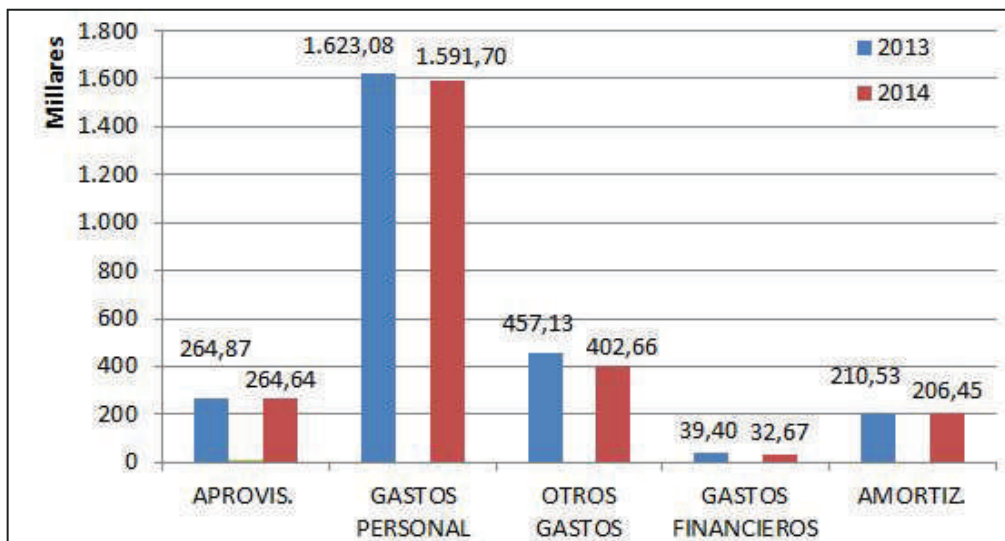
En el Hogar Funcional de la Fundación los chicos y chicas aprovechan para disfrutar de su tiempo libre y dedicarlo al ocio. Así, de esta forma salen juntos a almorzar a restaurantes y hacer diferentes visitas como ir a Santa Catalina a participar de las actividades que allí programan, al Muelle a ver Cruceros,...

En definitiva intentar que los chic@s disfruten al máximo de su tiempo libre.

Equipo Hogares Funcionales “Renacer”



DATOS ECONÓMICOS 2014



audimeBa
INFORMES E INVESTIGACIONES
 Pº DE LA CASTELLANA 179, 9º - A1, 28046 MADRID
 TEL.: 915 715 013 - FAX: 915 705 771
 CIF: B-79.042.594 E-MAIL: info@audimeba.es
REGISTRO OFICIAL DE ABOGADOS DE CUENTAS Nº 50.721
 REGISTRO MERCANTIL DE MADRID, TOMO 9.224, FOLIO 170, SECC. 13.495.

audimeBa
INFORMES E INVESTIGACIONES
 Pº DE LA CASTELLANA 179, 9º - A1, 28046 MADRID
 TEL.: 915 715 013 - FAX: 915 705 771
 CIF: B-79.042.594 E-MAIL: info@audimeba.es
REGISTRO OFICIAL DE ABOGADOS DE CUENTAS Nº 50.721
 REGISTRO MERCANTIL DE MADRID, TOMO 9.224, FOLIO 170, SECC. 13.495.

audimeBa
INFORMES E INVESTIGACIONES
 Pº DE LA CASTELLANA 179, 9º - A1, 28046 MADRID
 TEL.: 915 715 013 - FAX: 915 705 771
 CIF: B-79.042.594 E-MAIL: info@audimeba.es
REGISTRO OFICIAL DE ABOGADOS DE CUENTAS Nº 50.721
 REGISTRO MERCANTIL DE MADRID, TOMO 9.224, FOLIO 170, SECC. 13.495.

INFORME DE AUDITORÍA INDEPENDIENTE DE CUENTAS ANUALES DEL EJERCICIO 2.014 DE: FUNDACIÓN SER

Al Patronato de la Fundación SER

Informe sobre las cuentas anuales

Hemos auditado las cuentas anuales adjuntas de la FUNDACIÓN SER, que comprenden el balance a 31 de diciembre de 2014, la cuenta de pérdidas y ganancias, el estado de flujos de efectivo y la memoria correspondientes al ejercicio terminado en dicha fecha.

Responsabilidad de los Patronos en relación con las cuentas anuales

Los Patronos son responsables de formular las cuentas anuales adjuntas, de forma que expresen la imagen fiel del patrimonio, de la situación financiera y de los resultados de la FUNDACIÓN SER, de conformidad con el marco normativo de información financiera aplicable a la entidad en España, que se identifica en la nota 2 de la memoria adjunta, y del control interno que consideran necesario para permitir la preparación de cuentas anuales libres de incorrección material, debida a fraude o error.

Responsabilidad del auditor

Nuestra responsabilidad es expresar una opinión sobre las cuentas anuales adjuntas basada en nuestra auditoría. Hemos llevado a cabo nuestra auditoría de conformidad con la normativa reguladora de la auditoría de cuentas vigente en España. Dicha normativa exige que cumplamos los requerimientos de ética, así como que planifiquemos y ejecutemos la auditoría con el fin de obtener una seguridad razonable de que las cuentas anuales están libres de incorrecciones materiales.

Una auditoría requiere la aplicación de procedimientos para obtener evidencia de auditoría sobre los importes y la información revelada en las cuentas anuales. Los procedimientos seleccionados dependen del juicio del auditor, incluida la valoración de los riesgos de incorrección material en las cuentas anuales, debida a fraude o error. Al efectuar dichas valoraciones del riesgo, el auditor tiene en cuenta el control interno relevante para la formulación por parte de la entidad de las cuentas anuales, con el fin de diseñar los procedimientos de auditoría que sean adecuados en función de las circunstancias, y no con la finalidad de expresar una opinión sobre la eficacia del control interno de la entidad. Una auditoría también incluye la evaluación de la adecuación de las políticas contables aplicadas y de la razonabilidad de las estimaciones contables realizadas por la dirección, así como la evaluación de la presentación de las cuentas anuales tomadas en su conjunto.

Consideramos que la evidencia de auditoría que hemos obtenido proporciona una base suficiente y adecuada para nuestra opinión de auditoría.

Opinión

En nuestra opinión, las cuentas anuales adjuntas expresan, en todos los aspectos significativos, la imagen fiel del patrimonio y de la situación financiera de la FUNDACIÓN SER a 31 de diciembre de 2014, así como de sus resultados y flujos de efectivo correspondientes al ejercicio anual terminado en dicha fecha, de conformidad con el marco normativo de información financiera que resulta de aplicación y, en particular, con los principios y criterios contables contenidos en el mismo.

Informe sobre otros requerimientos legales y reglamentarios

El conjunto de las partidas presupuestarias del ejercicio 2.014 indicadas en la memoria adjunta, contienen la realización de dichos importes del Plan de Actuación presupuestario del ejercicio, aprobado por el Patronato el 21 de noviembre de 2.013. Nuestro trabajo como auditores se limita a la verificación de la realización y

cumplimiento de dicho plan de actuación de 2014 presupuestado sobre los distintos recursos generados y sobre las diferentes acciones realizadas, y su comparativa y concordancia con los datos recogidos a partir de los registros contables de la Fundación correspondientes a dicho ejercicio.

POR AUDIMEBA, S.L.
RDAC Nº 40.701

 Manuel Enrique Benítez Álvarez
 Socio Auditor RDAC Nº 6.323



Madrid, 14 de mayo de 2.015

SERVICIO DE INFORMACIÓN Y ORIENTACIÓN MADRID

El Servicio de Información y Orientación de la Fundación SER está encaminado a dar información y asesoramiento en materia de discapacidad a las personas que así lo requieran. Tiene como objetivo garantizar la información adecuada y necesaria a las personas con discapacidad intelectual y a sus familias.

La Fundación SER recibe de forma constante demanda de información y orientación sobre temas referentes a discapacidad intelectual en todos sus ámbitos, salud, empleo, vivienda, ocupación, ocio y ámbito legal en todo lo concerniente a incapacidad judicial, tutela y testamentaria.

La demanda de información también proviene de los agentes sociales que intervienen en los procesos de integración de dichas personas, ya sean entidades privadas del sector social o administraciones públicas.

El asesoramiento y la atención a las familias implica la individualidad como principio, en el que cada caso es atendido por los profesionales con la información sobre cada persona, sus características, situación personal y familiar.

La información es solicitada a través de teléfono, web, correo electrónico y/o entrevista personal previa cita.

PLAN DE FORMACIÓN 2014



En **2014** las cifras de aceptación de este programa formativo hablan por sí solas, se ofrecieron un total de **92 cursos**, de los cuales 83 fueron presenciales.

En total hubo más de **2.250 horas** de formación anuales impartidas, de las cuales 1.630 fueron de atención directa. El **98%** de nuestros/as profesionales asistió a algún curso y las valoraciones recopiladas de éstos han sido muy positivas.

Cerca de **30.000 €** invertidos, muestra el esfuerzo de una de nuestras prioridades: La formación continua de nuestro personal. Esta apuesta redunda positivamente en la calidad de la atención de las personas con discapacidad intelectual, fin último de nuestra Fundación.

Concepción González
Dto. Administración



ENTIDADES QUE COLABORAN CON NOSOTROS



Página web:

Nuestra página Web se actualiza periódicamente con el objetivo de comunicar más rápidamente cualquier información a todos nuestros afiliados, simpatizantes, voluntarios, colaboradores...

La dirección para acceder a la página es la siguiente:

Fundación SER: <http://www.fundacion-ser.org>

